



Ce trimestre, la Bibliothèque nationale de France met l'accent sur la représentation : représentation de la mer qui met en jeu toutes les peurs et les fascinations que l'homme projette sur l'océan, représentation du monde à travers le regard des photoreporters de l'AFP qui traquent l'actualité et la synthétisent en images, représentation de son appartenance au groupe à travers un parcours qui interroge la photo de classe.

NOUVEAUTÉS EN LIGNE



La Mer, terreur et fascination

Ce n'est que progressivement que les hommes ont appréhendé la mer, ses profondeurs, ses limites, ses mouvements. Les colères de la mer ont longtemps hanté l'imaginaire des hommes, inspirant poètes, peintres et musiciens. La vie sous-marine, les monstres et animaux mythiques fascinent encore aujourd'hui. L'exposition virtuelle est accompagnée d'un dossier en cinq parties consacrées respectivement à la mer longtemps inconnue, aux colères de la mer, aux merveilles de la mer, à la mer dans la création artistique et aux menaces contemporaines. Gros plans, pistes pédagogiques et cabinet de lecture invitent à approfondir l'étude du thème par des approches diversifiées.

<http://expositions.bnf.fr/lamer/>



L'Agence France-Presse et la photo de presse

L'exposition consacrée aux 60 ans de l'AFP est accompagnée d'un dossier présentant l'agence, son histoire, son rôle, son évolution, son fonctionnement ; le métier de photo-reporter et les techniques de transmission des images. Le dossier analyse le style photographique d'une agence, confrontée au besoin de synthétiser dans l'urgence l'information en quelques images, et qui développe un style d'écriture photographique de même qu'elle adopte une écriture propre à la dépêche. Un dossier documentaire consacré au début de la guerre d'Irak est l'occasion, partant d'une photo, d'examiner son utilisation dans les médias.

Le CNDP, le CLEMI et l'École des lettres se sont associés à la Bibliothèque pour proposer des pistes pédagogiques. Une anthologie de textes enrichit la réflexion sur quelques thèmes : l'évolution du photojournalisme, des sources pour l'histoire, quand l'instantané devient l'emblème d'une période... Enfin, des albums thématiques invitent à feuilleter les 230 images de l'exposition : photos de la Libération, société française, désordres du monde, portraits, sport, enfance maltraitée...

<http://expositions.bnf.fr/afp/>

ECRIRE LA MER...

Un atelier en ligne

L'écrivain François Bon propose un atelier d'écriture en six rendez-vous. Chaque proposition comprend des exercices créatifs et des rencontres avec des textes. Un réseau d'ateliers sur le territoire constitue le noyau de cette expérience ouverte à tous.

Cet atelier est un partenariat avec l'académie de Versailles, l'association Carrefour des Écritures et l'École des Lettres qui publieront sur leur site certaines des réalisations.

<http://expositions.bnf.fr/lamer/ecrire/>

Six mouvements d'écriture

L'atelier comprend six séances offrant jusqu'à trois propositions. Les enseignants peuvent suivre ces étapes ou se saisir de celle qui leur convient plus particulièrement. Les consignes d'écriture s'appuient sur un corpus de textes de référence, jouant le rôle de "déclencheurs" créatifs.

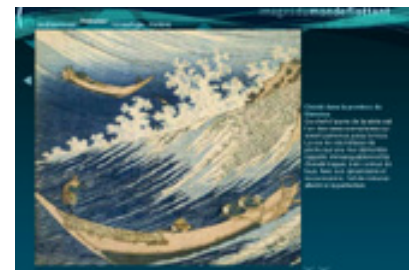
"Ce qui guide la démarche, précise François Bon : partir, pour chaque séance, de l'expérience directe du participant et de la mer. S'ancrer dans ce lien personnel, pour retrouver par lui quelques grands textes ou grandes pistes de la littérature, et, une fois ces retrouvailles célébrées, s'aventurer seul dans un imaginaire au présent, où de nouveau compterait la mer, et où le dialogue avec la réflexion et les documents proposés par la Bibliothèque nationale serait refondé par ce lien personnel".



GROS PLAN SUR LA MER

Des dossiers documentaires, introduits par des audiovisuels, offrent différentes approches de la mer. *La mer médiévale* : comment l'Antiquité et le Moyen Âge se représentent la création de la mer et sa place dans l'univers ; *À la conquête des mers* : l'évolution des bateaux et des instruments de navigation permet de repousser sans cesse l'horizon des mers connues ; *Au péril de la mer* : la mer imprévisible suscite l'effroi et fait naître des rituels de conjuration ; *Dieux et héros grecs* : les figures mythologiques de la mer ; Sirènes, baleines, pieuvres et autres *monstres marins* ; *Images du monde flottant* : la mer dans l'estampe japonaise ; *La tectonique des plaques*.

<http://expositions.bnf.fr/lamer/bornes/>



CONCOURS

La carte marine

Un concours destiné aux écoles a pour objet de faire découvrir aux enfants la richesse des cartes marines. Organisé avec le SNUipp, France 5, le Conservatoire du littoral et la Ligue de l'enseignement, il a pour objectif de réaliser sur un format raisin une carte marine représentant une région d'un monde imaginaire dans laquelle l'eau et, en particulier, la mer occuperont une place centrale. Les données figurant sur la carte peuvent être réelles (courants, profondeur, vents, repères pour la navigation...) ou imaginaires (monstres, animaux, terres inconnues...). Le dossier pédagogique de l'exposition "La mer" offre de nombreux exemples de cartes et de multiples approches de la mer permettant de nourrir une réflexion sur la représentation des vagues, des îles, des bateaux, des monstres marins...

<http://expositions.bnf.fr/lamer/pedago/concours/>



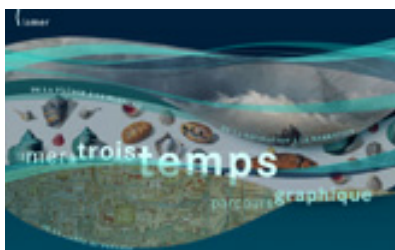
RENDEZ-VOUS

Le 12 janvier 2005, une journée événementielle rassemblera à la Bibliothèque les classes d'Île-de-France ayant participé à l'atelier d'écriture et ayant travaillé sur le thème de la mer. Au programme : lecture de textes, visite de l'exposition, rencontre avec les commissaires de l'exposition, des chercheurs et des écrivains... Les classes intéressées peuvent s'inscrire dès à présent : action.pedagogique@bnf.fr Pour en savoir plus : <http://expositions.bnf.fr/lamer/pedago/12janvier/>

Parcours graphique

Trois temps, trois parcours sont proposés à travers l'icônographie de la mer, trois voyages qui sont accompagnés de pistes concrètes de productions plastiques.

De la p(l)age à la planche, l'atelier interroge des démarches qui mènent du recensement du monde à son exploration critique et créative. Dans un parcours qui va *de la carte au paysage*, il s'agit de passer du regard abstrait qui met le monde en cartes à une vision subjective qui permet à l'homme de se déplacer dans un paysage dont le contour



évolue avec le regard qu'il porte sur son environnement.

De la navigation à la narration, l'atelier interroge les images de la mer portées par les récits de voyages afin de susciter la création de nouvelles images. <http://expositions.bnf.fr/lamer/parcours/>

OUTILS PEDAGOGIQUES

Le service de l'action pédagogique propose des documents d'accompagnement de l'exposition "La Mer". Trois fiches sont destinées aux enseignants : *À la conquête des mers : l'essor de la cartographie* ; *Le peuple de la mer : monstres et divinités* ; *De la surface aux abîmes : naissance d'une science*.

Des carnets de bord sont proposés aux élèves pour les guider dans un parcours découverte de l'exposition. Disponibles pour deux niveaux, ils présentent les trois parties qui composent l'exposition ainsi que les grands thèmes évoqués. Ces documents sont disponibles à l'Espace pédagogique ou sur demande au 01 53 79 41 00.



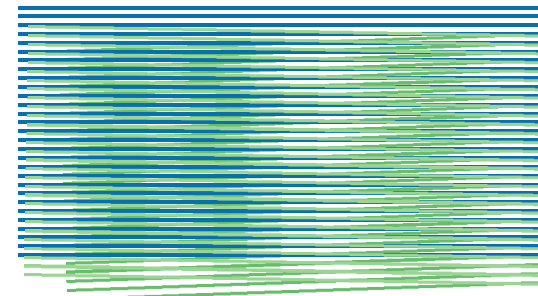
Les documents peuvent aussi être téléchargés à l'adresse suivante : <http://expositions.bnf.fr/lamer/pedago/outils/>

Voyages initiatiques

Deux pistes de travail pour les enseignants de lettres invitent à découvrir la littérature de la mer, l'un autour de Moby Dick, et l'autre sur le thème du voyage initiatique. <http://expositions.bnf.fr/lamer/pedago/moby/>
<http://expositions.bnf.fr/lamer/pedago/voyage/>

RESSOURCES EN LIGNE

Comment trouver facilement les ressources pédagogiques proposées par la Bibliothèque sur les thèmes prioritaires du programme ? Un nouvel accès thématique se met progressivement en place sur le site de la BnF.



VISITES ET ATELIERS

Le service de l'action pédagogique offre aux enseignants et aux élèves diverses propositions d'accompagnement de l'exposition "La Mer" :

- des visites guidées pour les enseignants tous les mercredi à 14H30
- des visites guidées ou libres pour les classes (voir [programme détaillé](#))
- deux ateliers de la mer : le premier cherche à éveiller la curiosité des élèves sur la destinée singulière des documents patrimoniaux et la mémoire dont ils sont chargés ; le deuxième propose en quelques étapes un voyage initiatique sous le signe du danger. Hors vacances scolaires, réservation obligatoire au 01 53 79 49 49.

LE RÉSEAU DES CLASSES BNF

Les classes BnF utilisent le site et enrichissent les propositions. Le collège de Dormans a testé l'exploration des enluminures médiévales et partagé son expérience. [Consulter](#)



Dans un premier temps, il concerne tout ce qui a trait à la période médiévale, des croisades à la Méditerranée au XII^e siècle, des châteaux forts à la ville au Moyen Âge. <http://classes.bnf.fr/pages/indthematique.htm>

UNE INTRODUCTION À LA PHOTOGRAPHIE

Conçu avec une enseignante plasticienne, Joëlle Gonthier, le parcours dans une sélection de 360 photographies issues pour l'essentiel des collections de la Bibliothèque, pose des repères dans l'histoire de la photographie, des clés d'entrée dans l'art du photographe et invite à des pratiques inventives. Il accompagne une opération sur la photo de classe, initiée par le SCE-REN-CNDP, et lancée conjointement par les ministères de la Culture et de l'Éducation nationale avec l'appui des Pôles nationaux de ressources sur la photographie et des CRDP. Il bénéficie du label européen des Netdays.

Explorer

Un commentaire destiné à l'enseignant ou à l'animateur développe les objectifs pédagogiques de la séquence. Le découpage guide l'enseignant dans le déroulement qu'il peut proposer à sa classe. La formulation se veut la plus concrète possible pour que les concepts restent accessibles aux plus jeunes.

Pour ceux qui pourront animer la séance en ayant recours à l'écran, il est possible d'agrandir les images par simple survol de la vignette. Au clic, l'image apparaît en grand format avec sa notice et peut être imprimée. Un bref commentaire introduit chaque séquence, précisant la problématique abordée.

Rien de tel, pour comprendre la démarche photographique ou les questions qu'elle pose, que de s'exercer soi-même à la photographie. Aussi des pistes de travail sont-elles suggérées, alternant recherches individuelles et travaux collectifs.



Ce parcours constitue une introduction pour tous ceux qui s'intéressent à la photographie, et interroge la représentation, le modèle et l'image, en posant des repères dans l'histoire du portrait et du portrait de groupe.

<http://classes.bnf.fr/clics/index.htm>

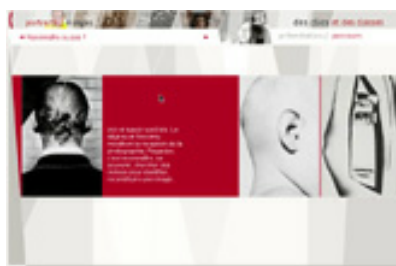
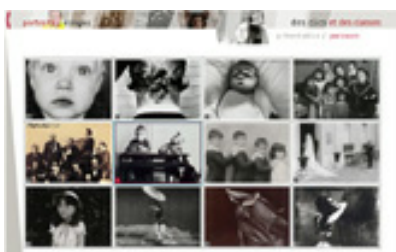
Une éducation à l'image

Au-delà de cette réalisation, il s'agit de créer pour les élèves, dès l'école, une véritable éducation à l'image. Aussi un glossaire complète-t-il le dispositif d'apprentissage en contribuant à la construction de concepts amorcés dans le parcours. L'objectif est de permettre l'acquisition de notions clés comme le point de vue, le cadrage, l'instantané ou la pose, d'amorcer une réflexion sur les conventions ainsi que les usages de la photographie.



Un parcours en douze étapes

Le parcours propose douze thèmes tels que la représentation, le portrait et le portrait de groupe, le jeu des conventions, la pose, la couleur, le regard... comme autant de questions clés qui introduisent à la photographie. Pour chaque thème, trois photos sont proposées, ouvrant chacune une séquence de travail.



ABONNEMENT

Pour recevoir la Lettre des classes BnF, remplissez le formulaire en ligne : <http://classes.bnf.fr/pages/indclass.htm> ou laissez-nous votre adresse sur : editions.multimedias@bnf.fr

Lettre des classes BnF : ISSN 1626-3111